

# 國文 行政法

# 高普 勝試 搶分 攻略

## 國文

楊老師 擬題

### 《測驗》

- (B)1、「當其取於心而注於手也。惟陳言之務去。曩乎其難哉！」(韓愈〈答李翊書〉)句中「陳」字之意。與下列何者相同？(A)「陳」力就列(B)推「陳」出新(C)慷慨「陳」詞(D)一一具「陳」
- (D)2、寫信給母親。下列格式何者正確？(A)信封中間的姓名。稱謂下要用「大啟」(B)如果寫明信片。必須用「啟」、「緘」等字樣(C)信封中間的稱謂是自己對受信人的稱呼。例如「○○○母親」(D)信末問候語如「敬祝身體健康」的「身體健康」。應換行頂格書寫
- (B)3、袁宗道〈論文〉下有云：「燕香者。沉則沉煙。檀則檀氣。何也？其性異也。奏樂者。鐘不藉鼓響。鼓不假鐘音。何也？其器殊也。文章亦然：有一派學問。則釀出一種意見。有一種意見。則創出一般言語。無意見則虛浮。虛浮則雷同矣。」袁宗道強調寫文章應該：(A)重視形式與內容的一致性(B)依據個人才學不同而有獨特的風格(C)著眼於模擬復古。否則將流於虛浮(D)在焚香奏樂的氛圍中才能醞釀成熟
- (C)6、甲：「勝敗兵家事不期。包羞忍恥是男兒；江東子弟多才俊。卷土重來未可知。」乙：「胯下王孫久見輕。誰知一躍竟成名。古來將相本無種。庸眾何為色不平？」丙：「留侯美好如婦人。五世相韓韓入秦。傾家為主合壯士。博浪沙中擊秦帝。」丁：「久與君王共苦辛。功成身退步逡巡。五湖渺渺煙波闊。誰是扁舟第二人？」上引四首詩所歌詠的歷史人物。正確的選項是：(A)甲：項羽、乙：張良、丙：韓信、丁：范增(B)甲：項羽、乙：項羽、丙：張良、丁：陳涉(C)甲：項羽、乙：韓信、丙：張良、丁：范蠡(D)甲：項羽、乙：韓信、丙：陳涉、丁：張良
- (B)7、下列詞語的涵義。完全正確的是：(A)「東床」指女婿 / 「東君」指帝王 / 「東市」指刑場(B)「同儕」指同輩的人 / 「同寅」指同事 / 「同庚」指年紀相同(C)「黃髮」指幼兒 / 「黃卷」指書籍 / 「黃梅」指梅子成熟的季節(D)「青衫」指學子 / 「青衫」指地位卑微的官員 / 「青眼」指鄙夷他人
- (B)8、《漢書·藝文志諸子略敘》中說墨家「養三老、五更。是以兼愛。」其中「五更」之「更」。應該與下列何者同義？(A)三「更」半夜(B)少不「更」事(C)「更」上層樓(D)改弦「更」張
- (C)9、「陳太丘與友期行。期日中。過中(甲)不至。太丘舍去。(乙)去後(丙)乃至。」(《世說新語·方正》)文中(甲)(乙)(丙)所指稱的主詞。下列選項何者正確？(A)(甲)(乙)同(B)(乙)(丙)同(C)(甲)(丙)同(D)三者皆同
- (D)10、下列各組「」內的文字。前後意義相同的是：(A)管仲。世所謂賢臣。然孔子「小」之 / 「小」不忍則亂大謀(B)既相齊。食不「重」肉。妾不衣帛 / 君子不「重」則不威(C)「爾」能為我迎得父還。吾將嫁汝 / 問君何能「爾」。心遠地自偏(D)舉酒「屬」客。誦明月之詩。歌窈窕之章 / 駕一葉之扁舟。舉匏尊以相「屬」
- (C)11、農曆新年時。民眾常在家門口張貼春聯。請問下列那一幅對聯的順序正確？(A)孝友允為子弟箴(上聯) 平安即是家門福(下聯)(B)事無不可對人言(上聯) 書有未曾經我讀(下聯)(C)傳家有道惟忠厚(上聯) 處世無奇但率真(下聯)(D)萬馬奔騰氣象新(上聯) 百花齊放春光好(下聯)
- (A)12、下列各組「」中的詞義相同的選項是：(A)然秦以「區區」之地。致萬乘之權 / 「區區」小事。何足掛齒(B)阡陌「交通」。雞犬相聞 / 臺北市「交通」便捷。生活機能完善(C)蓋「文章」經國之大業。不朽之盛事 / 寶玉聽話內有「文章」。不覺吃了一驚(D)諸將各守城舖。如有妄行「出入」。及高聲語者。立斬 / 這件事與事實頗有「出入」。最好再查證一番
- (D)13、「《莊子·秋水篇》寫道：『井蛙不可以語於海者。拘於墟也。夏蟲不可以語於冰者。篤於時也。曲士不可以語於道者。束於教也。』拘於墟是為□□所限。篤於時是為□□所限。束於教是為□□所限。」(陳冠學〈對稱〉)本文中□□。依序應為：(A)生命 / 環境 / 宗教(B)視野 / 境界 / 思想(C)時間 / 空間 / 信仰(D)空間 / 時間 / 教條
- (A)14、請閱讀下列兩段文字。選擇對這兩段文字內容、意旨最正確的詮釋：宋人或得玉。獻諸司城子罕。子罕不受。獻玉者曰：「以示玉人。玉人以為寶。故敢獻之。」子罕曰：「我以不貪為寶。爾以玉為寶。若以與我。皆喪寶也。不若人有其寶。」公儀休為魯相。……客有遺相魚者。相不受。客曰：「聞君嗜魚。故遺君魚。何故不受？」公儀休曰：「以嗜魚。故不受也。今為相。能自給魚。今受魚而免相。誰復給我魚者？吾故不受也。」(A)子罕與公儀休重操守而不接受饋贈(B)子罕能實踐「己所不欲。勿施於人」(C)公儀休不接受贈魚。乃因「由奢入儉」難(D)子罕能推己及人。不願奪人所愛。不忍他人喪其寶
- (A)15、下列各組成語。字形完全正確的選項是：(A)好整以暇 / 無濟於事 / 曲高和寡(B)哀矜勿喜 / 按圖索驥 / 愛屋及鳥(C)

暗潮湧湧 / 天壤之別 / 昭然若揭(D)雲淡風輕 / 英雄豪傑 / 安幫定國

- (D)16、下列選項內的詞語何者意義相反？(A)不知變通：削足適履、守株待兔(B)視死如歸：鼎鑊如飴、不避湯火(C)沽名釣譽：公孫布被、矯俗干名(D)詩文拙劣：效唾成珠、洛陽紙貴
- (C)17、「世有伯樂。然後有千里馬。千里馬常有。而伯樂不常有。故雖有名馬。祇辱於奴隸人之手。駢死於槽枥之間。不以千里稱也。馬之千里者。一食或盡粟一石。食馬者。不知其能千里而食也。是馬也。雖有千里之能。食不飽。力不足。才美不外見。且欲與常馬等不可得。安求其能千里也？策之不以其道。食之不能盡其材。鳴之而不能通其意。執策而臨之。曰：『天下無馬。』嗚呼！其真無馬邪？其真不知馬也！」(韓愈〈雜說四·馬說〉)依上文。下列各組詞句中的「食」字。詞性與意義皆相同的是：①「食」或盡粟一石 ②「食」馬者 ③不知其能千里而「食」也 ④「食」不飽。力不足 ⑤「食」之不能盡其材(A)①②③(B)①③④(C)②③⑤(D)②④⑤
- (B)18、「作畫之道。大類奕棋。低手扭定一塊。所爭甚小。而大局之所失已多。國手對弈。各不相爭。亦各不相讓。自始迄終。無一閒著。於此可悟畫理。」(清·沈宗騫《芥舟學畫編》)作者認為棋道與畫理相通之處在於：(A)切忌貪小而失大(B)時時恆有通盤布局(C)態度不可懈怠懶散(D)不爭不讓。無仗無求
- (D)19、下列選項的說明何者正確？(A)「頂背相望」、「不分軒輊」都有指涉不分高下(B)絕「頂」聰明、「末」節細行、穩操「左」券、無出其「右」。分別指稱上、下、左、右(C)「東宮」、「西席」、「南柯」、「北堂」。所指分別為：「太子」、「老師」、「夢境」、「君王」(D)「青青子衿」、「忠心赤膽」、「玄端章甫」、「明眸皓齒」。所指顏色。依序為青、紅、皂、白
- (D)20、柬帖種類繁多。其用語多為專門術語。不宜任意更改。下列柬帖術語的使用。何項錯誤？(A)「嘉禮」、「吉夕」、「福證」用於婚嫁(B)「稽首」、「聘儀」、「附敬」用於喪葬(C)「菲敬」、「彌儀」、「桃儀」用於喜慶送禮(D)「晒納」、「莞存」、「領謝」用於喜慶送禮請收受
- (B)21、有關書信寫作的用法。下列敘述。何者錯誤？(A)寫信給長輩或平輩。如對方有字號。則稱字號。不直呼其名。以示尊敬之意(B)女學生寫信給師長。可稱「業師」、「吾師」、「夫子」；對女老師的夫婿可稱為「師父」(C)部屬寫信給長官。通常稱「鈞長」或「鈞座」。自稱為「職」；如對舊時長官。則自稱為「舊屬」(D)書信正文末的結尾敬辭。是用以表達自己誠敬問候的詞句。如「敬請 鑒安」可用於教育界；「敬請 戎安」可用於軍界
- (B)22、下述「楹聯」與「行業」配合完全正確的選項是：甲：無慮風雲多不測。何愁水火太無情——保險業 乙：烹雪應憑陶學士。辨泉好待陸仙人——中藥店 丙：從此談心有捷徑。何須握手始言歡——電信業 丁：因知緩急人常有。豈可權衡我獨無——典當業 戊：還我廬山真面目。愛她秋水舊風采——醫美業 (A)甲乙丙(B)甲丙丁(C)乙丙丁(D)甲丙丁戊
- (A)23、「昨夜雨疏風驟。濃睡不消殘酒。試問卷簾人。却道海棠依舊。知否？知否？應是綠肥紅瘦。」下列選項與此一詞作的意涵。最接近的是：(A)夜來風雨聲。花落知多少(B)一年好景君須記。最是橙黃橘綠時(C)回首向來蕭瑟處。也無風雨也無晴(D)無可奈何花落去。似曾相識燕歸來
- (B)24、「某年值慈禧皇太后六旬萬壽。閩浙總督札委仙遊縣令賞送貢品晉京呈納。」這段文字描述清末的一段史事。由於對象是慈禧太后。故使用不少敬稱。但「不包括」下列那一個字？(A)萬(B)賁(C)貢(D)呈

閱讀下文。回答下列各題：

樊遲從遊於舞雩之下。曰：「敢問崇德、脩慝、辨惑。」子曰：「善哉問！先事後得。非崇德與！攻其惡。無攻人之惡。非脩慝與！一朝之忿。忘其身以及其親。非惑與！」(《論語·顏淵篇》)

- (D)25、下列何者最接近文中「崇德」的表現？(A)前人種樹。後人乘涼(B)能屈能伸。不卑不亢(C)登高必自卑。行遠必自邇(D)要怎麼收穫。先要怎麼栽
- (B)26、何謂「脩慝」？(A)嚴以待人。寬以律己(B)自省己過。不論人非(C)剛正不阿。揭人之非(D)賞善罰惡。以示公平
- (A)27、孔子訓示樊遲以「辨惑」之道應該如何？(A)克制憤怒。莫失理智(B)慎終追遠。恪盡孝道(C)視人猶己。愛民如親(D)權衡輕重。量力而為

有問之。對曰：「橐駝非能使木壽且孳也。能順木之天。以致其性焉爾。凡植木之性。其本欲舒。其培欲平。其土欲故。其築欲密。既然已。勿動勿慮。去不復顧。其莠也若子。其置也若棄。則其天者全。而其性得矣。故吾不害其長而已。非有能碩茂之也。不抑耗其實而已。非有能蚤而蕃之也。他植者則不然。根拳而土易。其培之也。若不過焉則不及；苟有能反是者。則又愛之太恩。憂之太勤。旦視而暮撫。已去而復顧；甚者爪其膚以驗其生枯。搖其本以觀其疏密。而木之性日以離矣。雖曰愛之。其實害之；雖曰憂之。

其實讎之；故不我若也。吾又何能為哉？」(柳宗元〈種樹郭橐駝傳〉)

- (B)44、文中「其莠也若子。其置也若棄」。意謂：(A)照顧太過。疲乏不堪(B)用心栽植。順性發展(C)改業從政。不再植樹(D)天資有別。各趨極端
- (D)45、本文所說種樹的道理。應用到政治上則為：(A)嚴刑峻法(B)循名責實(C)賞罰分明(D)聽其自然

### 《公文》

試擬臺中市政府致所屬區公所函：近年來。觀光人數遽增。請維護轄區內環境衛生。尤應加強風景區、夜市。以及公共廁所之清潔。

檔 號：  
保存年限：

台中市政府 函

地址：○○市○○路○○段○○號  
傳真：○○-○○○○○○○○  
電話：○○-○○○○○○○○  
聯絡人：○○○  
電子信箱：○○@○○○○○○

00000

○○市○○路○○段○○號

受文者：台中市○○區公所

發文日期：中華民國○○年○○月○○日

發文字號：○○○○字第○○○○○○○○號

速別：

密等及解密條件或保密期限：

附件：

主旨：為因應本市今年來觀光人數的驟增。請就轄區內環境衛生。尤以各風景區、夜市及公共廁所之清潔。需更加注重及勤以維護。俾以維持觀光品質。增進旅遊口碑。請 查照。

說明：

- 一、依據本市○○○年○○月○○日第○○○○次市政會議決議辦理。
- 二、邇來本市為期推展觀光事業。藉以活絡區域經濟發展。屢有舉辦各項活動。惟其每週活動期間。皆有大量旅遊人潮的湧入。對於相關旅遊品質的維護。實屬貴所責無旁貸之務。
- 三、惟據媒體近日報導所悉。本市部分名勝古蹟及風景區。因旅客的增多。導致清潔工作負荷加重。清潔結果及速度難以盡如人意。進而造成景緻的破壞。

辦法：

- 一、請貴所確實派員巡察所轄名勝古蹟、風景區及夜市。遇有發現環境髒亂、垃圾堆積情事發生時。應立即迅速清除。恢復景觀。
- 二、製作相關宣導短片或文宣。並利用傳播媒體對附近商家進行宣導。以期當地民眾發揮府民一家的精神。協助維護市容。必要時得以迅速通知環保單位進行處理。
- 三、如該旅遊地區置有導覽或解說人員。於接待旅遊民眾時。必須順勢宣導環境清潔觀念。協助維護風景區乾淨容貌。

正本：本府所屬各區公所

副本：

市長○○○

## 勝 106 年度 新課 出

### 8月開張重裝出擊!

你應該知道的五件事

- 精華嚴選教材 X 全套、單科類別 自由搭配再享優惠
- 完美師資陣容 X 高畫質HD課程 視覺饗宴臨場感十足
- 3C依賴者 X 一機在手 隨處都是教室
- DVD/雲端課程 X 不限觀看次數 課程進度自行掌握
- 刷卡免利率 X 免費寄送到府 CP值超高沒得找

錦囊函授

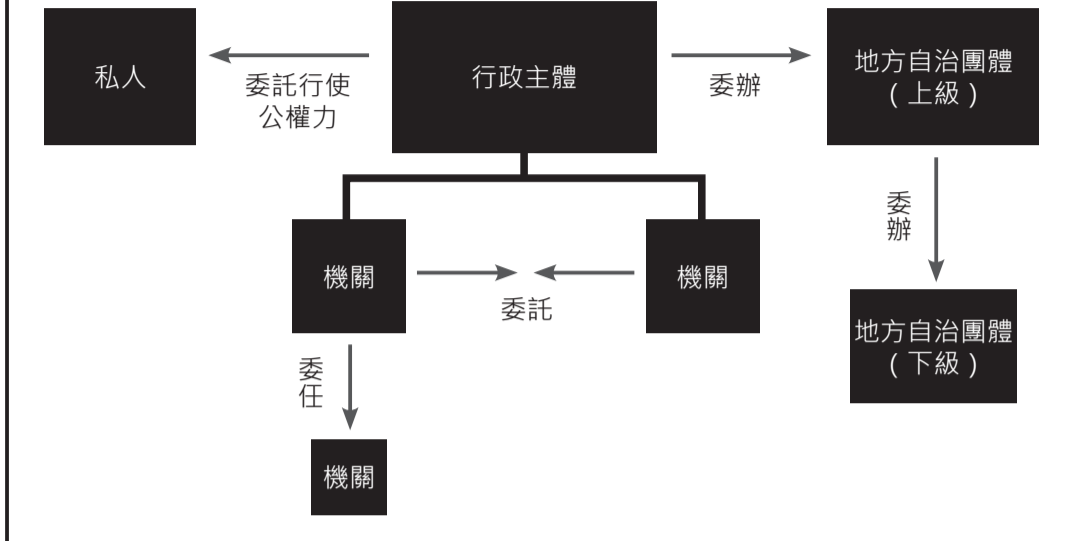
106年度新課即刻上映 敬請期待!

等不及觀看好師好課嗎? 立即申請免費試看帳號

《公務員懲戒法新舊法之比較》

Table comparing old and new Civil Servants Discipline Law. Columns include: 舊法 (Old Law), 新法104.05.20公布; 105.05.02施行 (New Law), 懲戒之適用範圍 (Scope of Application), 懲戒事由 (Grounds for Discipline), 懲戒種類 (Types of Discipline), 行使期間 (Term of Office), 競合(刑(行)懲併罰原則) (Concurrence), 移送 (Transfer), 迴避 (Recusal), 審判 (Trial), 停止審理程序 (Suspension of Proceedings), 再審事由 (Grounds for Re-trial), 提起再審之人 (Who can file for re-trial).

Table defining '委辦' (Entrusted). It lists '地方自治法§2③' and '上級政府與地方自治團體' as the entrusting entities, and '受委辦機關之直接上級機關(訴願§9)' as the entrusted entity.



《考前猜題》

- (D)1、地方自治法規與中央法規之規範內容衝突時，以何者優先適用？(A)自治條例(B)自治規則(C)委辦規則(D)中央法規命令
(C)2、下列何者非屬權限委託之正確敘述？(A)發生於不相隸屬之機關之間(B)須有法規之依據(C)得為權限之一部或全部委託(D)應將委託事項公告
(A)3、下列何者之懲戒並非由公務員懲戒委員會為之？(A)法官(B)軍人(C)公務人員(D)民選之地方自治團體首長
(A)4、下列何者，依法律制度之設計屬於公私混合行為？(A)政府採購行為(B)公費生契約行為(C)公有耕地放領行為(D)全民健保特約行為
(D)5、下列何者非行政執行法上直接強制之方法？(A)扣留動產(B)收繳、註銷證照(C)封閉建築物或其他處所(D)代履行
(D)6、有關聽證之敘述，下列何者正確？(A)行政機關訂定法規命令，應依法舉行聽證(B)行政機關作成經聽證之行政處分，應僅能依聽證紀錄為之(C)聽證之主持人，應僅能由負責之行政機關首長擔任之(D)聽證應作成聽證紀錄，並應由主持人依法認定是否終結聽證
(C)7、交通警察指揮在場行人或駕駛人禁止通行之手勢，該手勢屬於下列何種性質？(A)行政規則(B)行政指導(C)一般處分(D)觀念通知
(A)8、行政處分之廢止，該「廢止」之性質為下列何者？(A)行政處分(B)觀念通知(C)事實行為(D)執行行為
(B)9、經濟部將其掌理之工商登記辦理事項委由縣市政府建設局辦理，稱為：(A)委任(B)委辦(C)委託(D)職務協助
(B)10、行政機關宣布某地段為斷層帶，係屬於何種性質之行政處分？(A)命令處分(B)確認處分(C)給付處分(D)重複處分
(A)11、依行政罰法第26條之規定，罰鍰與刑事確定裁判之關係，下列敘述何者正確？(A)依一事不二罰之原則，原則上不得併罰(B)依一事不二罰之原則，原則上得併罰(C)是否併罰，依具體個案決定之(D)緩起訴處分經撤銷，並經判決有罪確定，須退還罰鍰
(B)12、因下列何種原因提起行政訴訟時，依法無需經訴願前置程序？(A)認為行政處分違法損害權利(B)請求地方機關為財產上之給付(C)依法申請之案件被擱置(D)依法申請之案件被駁回
(D)13、下列敘述，何者不屬公物之特徵？(A)不融通性(B)原則上不得對公物主張時效取得(C)原則上不得強制執行及徵收(D)不得出售
(B)14、下列何者非屬國家賠償法之特別規定：(A)土地法(B)刑事補償法(C)原子能法(D)政府採購法
(C)15、行政機關將同一公函分別寄給甲、乙二人，公函內容為命二人立即拆除共有之某棟違章建築。公函於民國100年2月1日寄出，並於100年2月2日送達甲，而於100年2月3日送達乙。此一下命行政處分自何時起對乙發生效力？(A)100年2月1日(B)100年2月2日(C)100年2月3日(D)100年2月4日
(C)16、下列何者非屬獨立機關？(A)公平交易委員會(B)中央選舉委員會(C)金融監督管理委員會(D)國家通訊傳播委員會
(C)17、下列關於管轄權之敘述，何者錯誤？(A)行政機關之管轄權，依其組織法規或其他行政法規規定之(B)管轄權非依法規不得設定或變更(C)行政機關之組織法規變更管轄權之規定，而相關行政法規所定管轄機關尚未一併修正時，得僅由原管轄機關公告變更管轄之事項(D)行政機關經裁併者，行政機關之組織法規變更管轄權之規定，而相關行政法規所定管轄機關尚未一併修正時，得僅由組織法規變更後之管轄機關公告變更管轄之事項
(C)18、下列何者不屬於國家賠償法第3條所規定之「公有公共設施」？(A)臺北市市民大道(B)臺北市大安森林公園(C)臺灣電力公司之發電廠(D)所有權屬於私人之既成道路
(C)19、違反程序或方式規定而非無效之行政處分，不得因何種原因而補正？(A)應給予當事人陳述意見之機會已於事後給予者(B)應參與行政處分作成之其他機關已於事後參與者(C)須經申請始得作成之行政處分，行政機關已於事後代為提出者(D)必須證明之理由已於事後證明者
(B)20、下列何者為公法行為？(A)臺灣電力公司向用戶收取電費(B)因為在捷運車廂中喝飲料而遭處罰(C)政府採購契約中之履約行為(D)國民住宅之承租契約
(B)21、行政機關為違章建築之拆除，函請警察局到場維持秩序，此項行為為下列何者？(A)行政輔助(B)行政協助(C)行政委託(D)行政助手
(C)22、下列有關法規命令之敘述，何者錯誤？(A)行政機關訂定法規命令，得依職權舉行聽證(B)法規命令依法應經上級機關核定者，應於核定後始得發布(C)法規命令之發布，只須下達下級機關或屬官(D)法規命令之訂定依法應經其他機關核准，而未經核准者，無效
(A)23、依國家賠償法之規定，人民請求國家賠償之程序為何？(A)書面向義務機關請求-與機關協議-協議不成提起訴訟(B)書面向義務機關請求-與機關協議-協議不成由上級調解-調解不成提起訴訟(C)書面向義務機關及公務員請求-與機關及公務員共同協議-協議不成提起訴訟(D)書面向義務機關及公務員請求-與機關及公務員共同協議-協議不成提出仲裁-仲裁不成提起訴訟
(B)24、某食品業者生產之食品涉嫌偽偽，同時觸犯食品安全衛生管理法之刑事處罰與行政罰之規定，試問應如何處罰？(A)先處以法定額較高之罰鍰(B)先依刑事法律規定處罰之(C)得併處罰金與罰鍰(D)先處罰金即不得裁處歇業
(D)25、依訴願法之規定，人民不服縣政府所屬各級機關之行政處分，其訴願管轄機關為下列何者？(A)省政府廳、處、局等(B)省政府(C)中央主管部、會等(D)縣政府

《委任、委託、委辦之比較》

Table comparing '委任' (Appointment), '委託' (Entrusted), and '委辦' (Entrusted). Columns include: 定義 (Definition), 以自己名義對外表示意思(權限移轉) (Representation in one's own name), 是否有隸屬關係 (Whether there is a subordination relationship), 救濟之機關 (Remedy organ), 訴願 (Administrative Appeal), 行政訴訟 (Administrative Litigation), 國家賠償 (State Compensation).

